

BEAUSSANT LEFÈVRE

Commissaires-Priseurs

Collection Jean-Claude Delauney

II^e VENTE



SC Emeric & Stephen PORTIER

Expert

PARIS - DROUOT - MERCREDI 23 OCTOBRE 2019

Collection Jean-Claude DELAUNEY

ORFÈVRE
OBJETS de VITRINE

VENTE AUX ENCHÈRES PUBLIQUES

Le mercredi 23 octobre 2019
à 15 h 30

Par le ministère de :

M^{es} Eric BEAUSSANT et Pierre-Yves LEFÈVRE

Commissaires Priseurs

assistés de Michel IMBAULT,

BEAUSSANT LEFÈVRE

Société de ventes volontaires

Siren n° 443 080 338 - Agrément n° 2002-108

32, rue Drouot - 75009 PARIS

Tél. : 01 47 70 40 00 - Fax : 01 47 70 62 40

www.beaussant-lefevre.com

contact@beaussant-lefevre.com

PARIS - DROUOT RICHELIEU - Salles n^{os} 5 et 6

9, rue Drouot, 75009 Paris - Tél. : 01 48 00 20 00 - Fax : 01 48 00 20 33

EXPOSITIONS PUBLIQUES À L'HÔTEL DROUOT :

Mardi 22 octobre de 11 h à 18 h

Mercredi 23 octobre de 11 h à 12 h

Téléphone pendant l'exposition et la vente : 01 48 00 20 05

En couverture, reproduction du n° 203



PRÉFACE

« Je fus bercé dès ma prime enfance par l'amour des objets qui m'entouraient et l'art de les collectionner. Mon arrière-grand-père Louis Deglatigny initia cette saga familiale en réunissant au cours de sa vie de très nombreux ensembles toujours de grande qualité, surtout de livres, numismatiques, tableaux et dessins ; sa fille, Thérèse Deglatigny, qui épousa Joseph Damblant, conserva et enrichit encore certaines collections, en particulier celle de faïences de Rouen, et de Staffordshire. Viennent ensuite mes parents Solange Damblant et Georges Delauney qui, eux, se passionnèrent entre autres pour l'orfèvrerie française, notamment les timbales à piédouche et les tasses à vin et taste vins.

Ma sœur Danièle - à qui appartient ici notamment la plupart des instruments de précisions et cadrans solaires anciens, comme toutes les pièces de Daum, Lalique et les charmants animaux viennois - et moi sommes donc les héritiers de cette grande tradition et avons à notre tour eu à cœur de la perpétuer selon nos propres goûts et inclinations.

Comme tout collectionneur esthète, je suis arrivé aujourd'hui au point où je ne saurais comment enrichir intelligemment les ensembles ainsi constitués et décide donc d'offrir à mes objets une nouvelle vie, en formulant le vœu qu'ils puissent combler d'autres collectionneurs qui auront pour ambition de les conserver, les étudier, les admirer et les partager, comme ce fut mon cas au cours des 60 dernières années.

Comment évoquer en quelques lignes mes collections ?

Il y a les verreries en cristal à inclusion sur paillon d'or et d'argent présentant des décorations ou des fleurs, les verreries à incrustation de médaillon de cristallo-cérame, les pièces d'orfèvrerie normande et bordelaise, les Wedgwood « Black Basalt » de Josiah Wedgwood et Thomas Bentley.

Je citerai également les porcelaines de Bordeaux décorées « à la Salembier », produites par la Manufacture Verneuilh et Vanier puis Alluaud et Vanier, ces dernières marquées en bleu sous couverte entre 1787 et 1790, que j'ai découvertes étant venu plaider à Bordeaux, à l'hôtel de Lalande qui abrite le musée des Arts décoratifs de la ville et qui furent pour moi un véritable coup de foudre. Ce goût certain pour la rareté s'illustre également dans ma collection de céramique du Havre (Delavigne, 1798-1810) et celle de Toulouse (Fouque Arnoux et Valentine vers 1810-1830). Les livres furent également pour moi très importants et j'enrichis la collection de mon aïeul Louis Deglatigny de nombreux ouvrages illustrés par les artistes Steinlen, Jouas, Lepère, Bellery-Desfontaines, Hector Giacomelli dit « le Raphaël des oiseaux », Eugène Grasset... Pour finir cette énumération non exhaustive, je citerai les dessins et tableaux anciens et plus particulièrement les nombreuses esquisses préparatoires à des tableaux aujourd'hui conservés dans des institutions internationales

tel La Mort de Roland à Roncevaux, 1819-1820, par Achille-Etna Michallon dont l'oeuvre achevée se trouve au Louvre (dans cette étude on perçoit le libre talent de ce précurseur du paysage historique au naturel) ou par Abel de Pujol, cette étude pour La Mort de Britannicus où Junie agenouillée dans un superbe drapé implore de Néron la grâce de Britannicus et dont l'oeuvre aboutie est conservée au Musée des Beaux-Arts de Dijon.

Pourquoi collectionner ? m'a-t-on souvent demandé.

Que faudrait-il répondre à qui vous demanderait : pourquoi aimer ? Peut-être une boutade à la Guitry « *Seul le superflu est nécessaire* ».

Plutôt, en ce qui me concerne, le goût, transmis par les trois générations qui m'ont précédé, de réaliser un projet : l'élaboration d'un ensemble original et cohérent où, à la pièce nouvellement ajoutée, répond harmonieusement et lui fait bon accueil celle déjà présente. Avec ce plaisir sans cesse renouvelé de convoiter, chercher, trouver à sa mesure, assembler à son idée et ces bonheurs d'ensuite contempler, savourer, étudier, découvrir, apprendre. Ne pas acquérir en bloc une collection déjà toute faite ainsi qu'il advint du Duc d'Aumale cet admirable collectionneur de collections, ni non plus se livrer au délice de la pure chimère, tel ce grand original me déclarant un jour fièrement collectionner uniquement les pièces d'orfèvrerie au poinçon de la petite ville de Gisors-en-Vexin et à qui je demandais, connaissant l'insigne rareté des pièces ainsi insculpées, combien il en possédait et qui me répondit sérieusement « *Mais aucune* ».

Je pense me situer entre ces deux extrêmes, acquérant patiemment pièce après pièce au fil des ans et exceptionnellement plusieurs à la fois à l'occasion de certaines grandes ventes telles les ventes Sicklès, Hayoit, Zunz, Couppel du Ludes.

Nous ne pouvons conter ici tout ce que je sais de l'histoire et du parcours de chacun de ces objets mais par respect tant envers eux que chacun de ceux qui les ont possédés, admirés, aimés avant moi, j'ai souhaité que soient indiquées leurs provenances de moi connues surtout quand elles sont familiales. Je tiens à souligner à ce propos que à l'exception d'un seul dessin du XVIII^e, que le Marquis de Chennevières donnait à Poussin, maintenant attribué à Desnoyer, l'ensemble des œuvres et objets provenant des collections de mon aïeul Louis Deglatigny et maintenant voués à la dispersion n'avaient pas quitté la famille depuis leurs acquisitions par Louis Deglatigny et son décès survenu en 1936 au gré de dévolutions et péripéties successorales diverses et internes.

Je vous laisse maintenant au délice, que fut le mien durant ces soixante dernières années, de découvrir ces plus de mille œuvres. »

Jean-Claude Delauney,
ancien Bâtonnier du Barreau de Caen.



Le Bâtonnier Jean-claude Delauney



EXPERT

La SC Émeric & Stephen PORTIER

Émeric PORTIER, expert joaillier

*Agréé par la Cour de Cassation - Près la Cour d'Appel de
Paris - Assesseur de la CCE Douanière*

17, rue Drouot - 75009 Paris

Tél. 01 47 70 89 82 - Fax : 01 45 23 23 42

experts@esportier.com

“Condition Reports” consultables sur : www.esportier.com





128



129



130



131

CANY



128. TASSE À VIN en argent uni, bordé d'un filet, marqué « M. A. CHAVERON ». L'anse anneau à appui pouce découpé décoré d'un amour ailé tenant un arc et des flèches. Il est marqué « JE NEN VEUX QU'AVOUS ». Cany, deuxième moitié du XVIII^e siècle.
Maître-Orfèvre : Pierre DESHAYS, reçu en 1761.
Poids : 102 g

1 500 / 3 000 €

CAUDEBEC



129. TASSE À VIN en argent uni, marqué « C. BAZIN ». L'anse anneau à appui pouce découpé décoré d'un amour ailé tenant deux cœurs enflammés marqué « L'AMOUR NOUS UNIT ». Caudebec, vers 1770.
Maître-Orfèvre : Jean-Jacques AMELINE.
Poids : 93 g

1 500 / 3 000 €

FÉCAMP



130. TASSE À VIN en argent uni, bordé d'un filet, marqué « Ct. TANCREL ». L'anse anneau à appui pouce découpé décoré d'un amour ailé désignant le portrait d'une jeune femme et marqué « JE LE PORTE PAR TOUT ». Fécamp, vers 1755-57.
Maître-Orfèvre : F. R. G répertorié et reproduit, mais non identifié dans l'ouvrage de Claude Gérard Cassan (page 148).
(Restauration à l'appui pouce, léger enfoncements).
Poids : 133 g

1 500 / 3 000 €



131. TASSE À VIN en argent uni, bordé d'un filet, marqué « M. LECOUFLE ». L'anse anneau à appui pouce découpé décoré d'un amour ailé tenant une torchère et marqué « FLAMBEAU DE L'AMOUR ». Fécamp, vers 1760.
Maître-Orfèvre : Veuve GOYER.
(Restauration à l'appui pouce et légers enfoncements).
Poids : 102 g

1 500 / 3 000 €



LE HAVRE

132. PAIRE DE CUILLERS À RAGOÛT en argent modèle violon coquille, monogrammées dans un cartouche.
Le Havre, 1788.
Maître-Orfèvre : Pierre DESHAYS.
(Monogramme postérieur).
Longueur : 32 cm - Poids : 393 g 3 000 / 4 000 €
Provenance : vente Christie's Paris, 14 décembre 2004, *Collection d'un grand amateur Européen*, n°396, repr.
133. TROIS COUVERTS ET DEUX CUILLERS en argent modèle filets coquille, monogrammés dans un écu.
Le Havre, 1782-1788.
Maître-Orfèvre : Pierre DESHAYS.
Longueur : 21 cm - Poids : 768 g 300 / 500 €



ROUEN

134. PATÈNE en vermeil uni gravée au centre du monogramme christique « IHS » dans un motif rayonnant.
Rouen, première moitié du XVII^e siècle.
Maître-Orfèvre : Jehan PREVEL, reçu en 1622.
(Légers chocs).
Diamètre : 13 cm
Poids : 100 g 300 / 500 €
Provenance : Henri Métais, Rouen.



135. INSIGNE D'ÉCHEVIN en argent figurant l'emblème de la ville de Rouen, l'Agneau Pascal portant une croix formant bannière, avec une chaîne en argent.

Rouen, XVIII^e siècle.

Maître-Orfèvre : Nicolas PORLIER, reçu en 1738.

Hauteur : 7,6 cm

Poids de l'insigne : 75 g

Poids total : 111 g

1 000 / 2 000 €

Bibliographie :

Jean Pierre Chalines, *Les dynasties normandes*.

Par tradition familiale cet insigne proviendrait de la famille Quesnel, il formait un ensemble encadré avec notamment deux miniatures figurant Louis Thomas Quesnel (négociant et échevin de Rouen, il hérite à la mort de son père de son office de conseiller du Roi). et son épouse Thérèse de la Vigne (décrites sous les n^{os} 599 et 600 de la vente), ainsi qu'une bague en or sertie d'une miniature figurant la fille décédée du couple (n^o 280 de la vente).





136. ÉCUELLE COUVERTE en argent uni. Le couvercle souligné d'une moulure de godrons, la doucine filetée. La prise en forme d'anneau articulé sur tertre de forme rectangulaire godronné. Le corps uni, les oreilles à décor de coquille en applique et rinceaux gravés sur fond amati.
 Rouen, 1713 (lettre Z).
 Maître-Orfèvre : Michel I CLAVIER.
 (Enfoncements, repoli).
 Longueur aux anses : 31,4 cm
 Diamètre : 17,5 cm - Poids : 678 g
 Provenance : ancienne collection Métails.
 Bibliographie :
 Claude-Gérard Cassan, *Les orfèvres de Normandie*, page 198, repr.

6 000 / 10 000 €

ROUEN

137. GOBELET DIT CURON en argent uni gravé à mi-corps d'une frise de cartouches et fleurs en réserves sur fond amati.
Rouen, 1776 (lettre R).
Maître-Orfèvre : Mathieu-Pierre Michel LAMOUREUX, reçu en 1769.
(Légers enfoncement sur le col).
Hauteur : 7 cm - Poids : 90 g 400 / 600 €
Provenance : ancienne collection Solange et Georges Delauney.



138. TASSE À VIN en argent uni marqué « G. NEEL ». L'anse anneau à appui pouce découpé gravé de feuillages.
Rouen, 1712.
Maître-Orfèvre : Daniel II MAMEAUX.
(Légers enfoncements).
Poids : 136 g 1 500 / 3 000 €
Modèle proche dans : Claude Gérard Cassan, *Les orfèvres de Normandie*, page 231, repr.



139. TASSE À VIN en argent uni, bordé d'un filet, gravé « J. LE. FORT ». L'anse anneau à appui pouce découpé décoré d'un homme en équilibre sur ses mains et marqué « JE CABRIOLE ».
Rouen, 1765 (lettre F).
Maître-Orfèvre : difficilement identifiable, probablement Mathieu LAMOUREUX (poinçon reproduit dans le Helft n°1050 et différemment dans l'ouvrage de Claude Gérard Cassan page 222).
Poids : 96 g 1 200 / 3 000 €
Provenance : Vente Paris, Drouot, M^e Tajan, 27 octobre 2004, n°46 bis.



140. TASSE À VIN en argent uni, bordé d'un filet, gravé « ADRIEN HOUDEVILLE ». L'anse anneau à appui pouce découpé décoré d'un amour ailé désignant un cœur et marqué « VOUS SEUL ME SUFIT ».
Rouen, 1776 (lettre R).
Maître-Orfèvre : PHR, non reproduit dans l'ouvrage de Claude Gérard Cassan.
Poids : 105 g 1 200 / 3 000 €



141. TASSE À VIN en argent uni, bordé d'un filet. L'anse anneau à appui pouce découpé décoré d'un jeune homme tenant dans ses mains un verre et une carafe de vin, marqué « AU PETIT CABARET », désignant la tasse à vin elle-même.
Jurisdiction de Rouen, 1756-1762, pourrait être Gisors.
Maître-Orfèvre : Pierre Augustin DEHORS, reçu en 1754.
(Chocs, restauration à l'attache de l'appui pouce).
Poids : 105 g 1 200 / 3 000 €
Provenance : ancienne collection Solange et Georges Delauney.



142. TASSE À VIN en argent uni, bordé d'un filet, monogrammé « L.A.S ». L'anse anneau à appui pouce découpé décoré d'un amour ailé tenant une flèche et un tourne broche fiché de cœurs. Il est marqué « J'EN FAIS DES ROTIES ».
Jurisdiction de Rouen, 1715 (lettre B).
Maître-Orfèvre : I.P. ?, indéterminé. (Restaurations).
Poids : 154 g 1 500 / 3 000 €



143. TASSE À VIN en argent uni, marqué « ECTOR GAUTIER ». L'anse anneau à appui pouce découpé et gravé de forme coquille.
Normandie, première moitié du XVIII^e siècle.
Maître-Orfèvre abonné à la marque (P. ?). (Restauration).
Poids : 87 g 1 500 / 3 000 €

144. CUILLER À RAGOÛT en argent modèle uniplat monogrammée
Rouen, 1778 (lettre T).
Maître-Orfèvre : Mathieu Pierre Michel LAMOUREUX, reçu en 1769.
(Chocs au cuilleron, monogramme postérieur).
Longueur : 31,5 cm - Poids : 163 g 400 / 600 €

145. QUATRE HÂTELETS en argent uni monogrammé, à anneau de suspension.
Pour un Rouen, 1781, Maître-Orfèvre : Vincent BUSNEL.
Pour un Rouen, 1750-1756, Maître-Orfèvre : non identifié.
Pour deux : Province, XVIII^e siècle.
Longueur : 26 à 28 cm - Poids : 115 g 200 / 500 €
Provenance : Henri Métais, Rouen.



137

142

138

140

141

139

143

144

145

JURIDICTION DE CAEN
Avranches - Bayeux - Caen - Coutances - Falaise - Granville
Saint Lô - Valognes - Villedieu Les Poêles



149

147

146

148

AVRANCHES



146. TASSE À VIN en argent uni, gravée « F. LE. TELLIER DE G. TURGOT DE GOULET ». L'anse anneau à appui pouce découpé décoré de panaches entourant une coupe où s'abreuve deux colombes. Elle est marquée « L'AMOUR ET L'AMITIE ».

Avranches, seconde moitié du XVIII^e siècle.

Maître-Orfèvre : Jean François LITTRÉ, reçu en 1766.

(Restaurations).

Poids : 135 g

1 500 / 3 000 €

L'orfèvre Jean François Littré est le grand père d'Emile Littré, médecin, lexicographe, auteur du dictionnaire de la langue française. Les ouvrages qui lui sont attribués sont essentiellement à caractère religieux, ses pièces d'orfèvrerie civile sont extrêmement rares.

BAYEUX

147. PLAT ROND en argent uni modèle filets contours, l'aile gravée d'un monogramme.

Bayeux, deuxième moitié du XVIII^e siècle.

Maître-Orfèvre : veuve de Gabriel II DESMARES, Catherine LE FLAMAND, insculpe son poinçon en 1750.

(Repoli, monogramme postérieur).

Diamètre : 30 cm - Poids : 893 g

600 / 1 000 €

148. TIMBALE TULIPE en argent uni posant sur un piédouche souligné d'une moulure d'oves, gravé « MADELEINE AURIN », le col fileté.

Bayeux, 1766-1767 (lettre J, poinçon de maison commune, Caen).

Maître-Orfèvre : veuve de Gabriel II DESMARES, Catherine LE FLAMAND, insculpe son poinçon en 1750.

(Restaurations).

Hauteur : 11 cm - Poids : 159 g

300 / 600 €



149. TASSE À VIN en argent uni, marquée « GL. HERICY ». L'anse anneau à appui pouce découpé décoré d'une agrafe coquille et feuillages.

Bayeux, 1756-1758 (lettre B, poinçon de maison commune, Caen).

Maître-Orfèvre : Veuve de Gabriel II DESMARES, Catherine LE FLAMAND, insculpe son poinçon en 1750.

(Légers enfoncements, restauration).

Poids : 130 g

1 500 / 3 000 €

Le marquis d'Héricy, maréchal de camp, proposa son château à Vaussieux près de Bayeux comme quartier général et camp militaire lors du conflit franco-anglais.



151

152

153

154

150

CAEN

150. LOUCHE en argent modèle uniplat.
Caen, 1774 (lettre P).
Maître-Orfèvre : Daniel-Toussaint DESMARES, reçu en 1765.
Longueur : 36 cm - Poids : 246 g 200 / 500 €
151. LOUCHE en argent modèle filets monogrammée HB sur le manche.
Caen, 1774 (lettre P).
Maître-Orfèvre : Daniel-Toussaint DESMARES, reçu en 1765. (Chocs sur le cuilleron).
Longueur : 37 cm - Poids : 285 g 200 / 500 €
152. CUILLER À SAUPOUDRER en argent modèle filets monogrammée « B.B ». Caen, 1763 (lettre G).
Maître-Orfèvre : Jacques Pierre Siméon GIRARD, reçu en 1758. (Accidents, restauration, monogramme postérieur).
Longueur : 20,5 cm - Poids : 71 g 200 / 400 €
153. CUILLER À POT en argent modèle uniplat, gravée d'une armoirie surmontée d'une couronne de Comte. Caen, 1763 - 1764 (lettre G).
Maître-Orfèvre : Jacques Pierre Siméon GIRARD, reçu en 1758. Poinçons de l'orfèvre et de Maison commune (lettre G) apposés deux fois. Ce type de poinçonnage est appliqué au cours de la période d'activité de Garde de l'orfèvre. (Repoli).
Longueur : 42 cm - Poids : 285 g 1 200 / 2 000 €
154. COUTEAU DIT « À SECRET », la lame évidée, le manche en nacre, ouvrant contenant un second couteau compas, manche nacre et les deux lames pivotantes, l'une en acier l'autre en argent. Fourreau en cuir gaufré. Caen, fin XVIII^e siècle.
La lame du couteau compas marquée « Caen, » portant la marque du coutelier (flèche couronnée).
Longueur : 22,5 cm - Poids brut : 70 g 3 000 / 4 000 €
Provenance : Vente Paris, Drouot, M^e Fraysse, 10 novembre 2006, n°22, repr.

CAEN

155. GOBELET DIT CURON en argent uni, monogrammé « A.T » sous le col.
Caen, seconde moitié du XVIII^e siècle.
Maître-Orfèvre : Alexandre Gabriel GODEFROY, reçu en 1762.
(Enfoncement au fond).
Hauteur : 5,8 cm - Poids : 65 g 150 / 300 €
Apprenti chez l'orfèvre Deuzet, orfèvre à Falaise en 1749, compagnon à Caen en 1762.



156. TASSE À VIN en argent uni marqué « F. FOUTAIN » entouré d'agrafes de feuillages et animaux. L'anse anneau à appui pouce gravé et découpé de forme coquille.
Caen, 1719-1723 (lettre P).
Maître-Orfèvre : Pierre LE COINTE, reçu en 1695.
(Bosses).
Poids : 134 g 1 500 / 3 000 €
Modèle proche dans : Claude Gérard Cassan, Les orfèvres de Normandie, page 231, repr.

157. GOUTE-VIN en argent à décor de godrons et frise de points, marquée « JEAN VIGNAL », posant sur un jonc formant bête. L'anse serpentiforme.
Caen, fin du XVIII^e siècle.
Maître-Orfèvre : Daniel-Toussaint DESMARES, reçu en 1765.
Poids : 129 g 600 / 1 200 €

158. CHOCOLATIÈRE DE NÉCESSAIRE DE VOYAGE en argent uni de forme tronconique à fond plat. Couvercle à charnière, fretel bouton sur disque pivotant. Le manche en bois noirci.
Caen, 1770-1771 (lettre M).
Maître-Orfèvre : Daniel-Toussaint DESMARES, reçu en 1765.
Hauteur : 12,7 cm - Poids brut : 262 g 600 / 1 000 €

159. VERSEUSE ÉGOÏSTE tripode de forme balustre en argent uni. Le versoir cannelé couvert, le couvercle à charnière, appui-pouce à enroulement et prise bouton, manche latéral en bois noirci.
Caen, 1784 (lettre Z).
Maître-Orfèvre : Daniel-Toussaint DESMARES, reçu en 1765.
Hauteur : 14,7 cm - Poids brut : 270 g 500 / 700 €

160. PORTE-HUILIER en argent uni posant sur quatre pieds à attaches feuillagées, les supports ajourés ornés de coquilles rocailles. Avec deux burettes postérieures couvertes de bouchons en argent retenus par des chaînettes, les fretels en forme de fruits.
Caen, 1764-1765 (lettre H).
Maître-Orfèvre : Alexandre CONTEY-MARIGNY, reçu en 1747.
(Accident sur un flacon).
Longueur : 26,5 cm
Poids : 940 g - Poids brut des flacons : 216 g 400 / 600 €

161. PAIRE DE BOUGEIRS DE TABLE TRIC-TRAC en argent.
Caen ou Bayeux, XVIII^e siècle.
Maître-Orfèvre illisible (léopard couronné sans monogramme).
Hauteur 8 cm - Poids : 175 g 400 / 700 €



158

160

159

157

155

156

161

CAEN

162. VERSEUSE « MARABOUT » à fond plat en argent uni, le versoir bec de perroquet souligné de filets, la panse armoriée. Le manche en bois brun.
Caen, 1773 (lettre O).
Maître-Orfèvre : Pierre Hubert DESNOYERS, reçu en 1753.
Hauteur : 16,4 cm - Poids brut : 381 g 1 800 / 2 200 €
163. VERSEUSE « MARABOUT » en argent, à côtes torsées et vagues. Le versoir feuillagé gravé d'armoiries dans un cartouche. Le couvercle à bec de perroquet, le fretel en forme de rose. L'anse en bois noirci.
Caen, 1768-1769 (lettre L).
Maître-Orfèvre : Jean Baptiste Charles PERRIN, reçu en 1754.
(Restauration à l'attache de l'anse).
Hauteur : 16 cm - Poids brut : 466 g 2 000 / 3 000 €
164. PORTE-HUILIER en argent uni posant sur quatre pieds à attaches feuillagées décoré en repoussé de pampres et agrafes coquilles, les supports ajourés ornés de cartouches rocailles.
Avec deux flacons en verre bleu postérieurs, les bouchons en argent, les fretels en forme de fruits.
Caen, 1774 (lettre P).
Maître-Orfèvre : Daniel-Toussaint DESMARES, reçu en 1765.
(Manque l'anse d'un flacon, restaurations).
Longueur : 24 cm - Poids : 460 g 400 / 600 €
165. SUITE DE QUATRE PLATS ronds modèle filets contours, timbrés d'armoiries d'alliance surmontées d'une couronne Comtale, dont l'une de la famille Baillardel de Lareinty.
Caen, 1774 (lettre P).
Maître-Orfèvre : Daniel-Toussaint DESMARES, reçu en 1765.
Diamètre : 28 cm - Poids : 2,765 kg 1 500 / 2 500 €
166. PLAT ovale modèle filets contours, timbrés d'armoiries d'alliance surmontées d'une couronne de marquis, dont une de la famille Wilmot.
Caen, 1774 (lettre P).
Maître-Orfèvre : probablement Daniel-Toussaint DESMARES, reçu en 1765.
(Rayures).
Longueur : 48,3 cm - Poids : 1,795 kg 1 000 / 1 500 €



166

165

163

162

164



167. ÉCUELLE COUVERTE en argent. Le corps uni gravé « BON VITTEL » présente deux oreilles à contours soulignées de volutes et coquille rocaille. Le couvercle à doucine ciselé de frises feuillagées et cartouches coquille. La graine figurant une grenade.
 Caen, 1773 -1774 (lettre O).
 Maître-Orfèvre : Daniel-Toussaint DESMARES, reçu en 1765.
 (Légers enfoncements).
 Longueur aux oreilles : 31 cm - Poids : 838 g 4 000 / 6 000 €
 Bon Vittrel, négociant, né en 1742 à Cherbourg. En 1774, il épouse Marie Jeanne Françoise Le Touze. Cette écuelle est la seule connue pour la ville de Caen à ce jour.



168. CALICE en argent, posant que une base ronde ajourée, gravée des armoiries de la famille Le Marchant, surmontées d'un cimier entre des agrafes de feuillage, portant l'inscription « *Pierre Le marchand escuier S^r de S^t Manvieu con er du Roy Trésorier Général de France à Caen a donné ce ciboyre au trésor de léglise dudit lieu lan 1626* ». Le fût souligné d'un bulbe orné de trois têtes d'angelots. La tulipe montée à vis unie, rapportée.

Caen, XVII^e pour le pied. La tulipe rapportée postérieurement.

(Restaurations, accidents et manques).

Hauteur : 19 cm - Poids : 270 g

400 / 700 €

Le fief de Saint-Manvieu (entre Caen et Bayeux) est entré dans la famille Le Marchant au XVI^e siècle. Pierre Le Marchant, Trésorier Général de France à Caen, a fait construire à Saint-Manvieu le manoir de la Mare de 1623 à 1632.

La chapelle seigneuriale de l'ancienne église, pour laquelle Pierre Le Marchant a offert ce calice, a été classée monument historique le 24 janvier 1918.

COUTANCES



169. TASSE À VIN en argent uni, gravé « G. I. M. HUREL. DE. HA. BIE ». L'anse anneau à appui pouce découpé et décoré de rinceaux.
Coutances, 1731 (lettre F).
Maître-Orfèvre : François GÉRARD, reçu en 1729.
(Enfoncements).
Poids : 108 g 800 / 1 200 €
L'inscription « HA-BIE » évoque Hambye, village et abbaye bénédictine près de Coutances.

FALAISE

170. GOBELET DIT CURON en argent uni, le col fileté
Falaise, 1768-1774 (« F » Romaine).
Maître-Orfèvre : Fiacre GILLES LE FRANCOIS, reçu en 1755.
(Enfoncements sur le fond, repoli).
Hauteur : 8 cm - Poids : 98 g 120 / 180 €

171. CUILLER À SAUPOUDRER en argent modèle filets.
Falaise, 1768-1774 (lettre F « Romaine »).
Maître-Orfèvre : Dame BERNARD, veuve de Jean OSMONT, insculpe son poinçon en 1767, exerce encore en 1782.
Longueur : 20,5 cm - Poids : 90 g 200 / 400 €



172. TASSE À VIN en argent uni marqué « R. F. HERBERT BIONNIÈRE ». L'anse anneau à appui pouce découpé et gravé d'un gentilhomme tenant bouteille et verre de vin, portant l'inscription « SA COULEUR ME RAVI ».
Falaise, 1757-1760 (lettre C).
Maître-Orfèvre : Fiacre GILLES LE FRANCOIS, reçu en 1755.
(Enfoncements).
Poids : 119 g 1 500 / 3 000 €

173. TASSE À VIN en argent à décor de godrons tors et frises de points, marquée « R LE COMTE ». L'anse serpents affrontés.
Falaise, 1763-1767 (Lettre E).
Maître-Orfèvre : Fiacre GILLES LE FRANCOIS, reçu en 1755.
Poids : 108 g 600 / 1 200 €

174. DEUX PLATS ronds en argent uni modèle filets contours, l'aile timbrée d'armoiries surmontées d'une couronne de marquis, dont l'une aux armes d'une branche de la famille de Montmorency-Laval.
Falaise, 1774 (« F » Romaine).
N°16 et indication du poids au dos suivant les unités de mesure de l'ancien régime « 3 MARCS 3° 3 GROS » pour un. N°7 et indication du poids au dos « 3 MR I° G° Y2 » pour l'autre.
Maître-Orfèvre : Jean Philippe François OSMONT, reçu en 1774.
Diamètre : 27 cm - Poids : 1,580 kg 800 / 1 200 €

175. PLAT rond en argent uni modèle filets contours, l'aile timbrée d'armoiries d'alliance surmontées d'une couronne de marquis, dont l'une aux armes d'une branche de la famille de Montmorency-Laval.
Falaise, 1774 (« F » Romaine).
N°13 et indication du poids au dos « 4 MR 4° 6G Y2 ».
Maître-Orfèvre : Jean Philippe François OSMONT, reçu en 1774.
(Rayures).
Diamètre : 32 cm - Poids : 1,105 kg 1 500 / 2 000 €



174

175

170

172

173

169

174

171



177

176

GRANVILLE

176. TIMBALE en argent uni posant sur un piédoche à contours. Le col fileté et gravé « J. CHAMPION ». Granville, vers 1749-176.
 Maître-Orfèvre : Antoine FONTAINE, reçu en 1749, décède en 1761, formé auprès de Thomas Germain à Paris.
 (Restauration).
 Hauteur : 9,5 cm - Poids : 120 g 1 500 / 2 000 €
Provenance : ancienne collection Claude Gérard Cassan.
177. PAIRE DE FLAMBEAUX en argent uni à moulures et côtes pincées, posant sur une base ronde à contours marquée « FOIS DOUILLON ». Granville, vers 1749-1761.
 Maître-Orfèvre : Antoine FONTAINE, reçu en 1749, décède en 1761, formé auprès de Thomas Germain à Paris.
 (Accidents et réparations).
 Hauteur : 25 cm - Poids : 818 g 5 000 / 7 000 €
Provenance : ancienne collection Claude Gérard Cassan.
Bibliographie : Claude Gérard Cassan, *Les orfèvres de Normandie*, page 90, repr.



180



178



179



181

SAINT LÔ

178. CUILLER À SAUPOUDRER en argent modèle filets.
 Saint-Lô, 1772-1774 (lettre L).
 Maître-Orfèvre : Alexandre Joseph GRANELLY, reçu en 1772.
 (Spatule rayée).
 Longueur : 20,5 cm - Poids : 88 g 200 / 500 €
179. PAIRE DE SALERONS en argent uni de forme rectangulaire à pans coupés moulurés.
 Saint-Lô, 1729-1730 et 1730-1731 (lettre D pour un et E pour l'autre).
 Maître-Orfèvre : Jean FAUCHON (Maître-Orfèvre avant 1715-1748).
 (Petits chocs).
 Longueur : 8 cm - Poids : 168 g 1 000 / 1 200 €
180. PORTE-HUILIER en argent uni posant sur quatre pieds à attaches coquille, souligné de moulures de perles. Les bouchons en argent postérieurs, les fretels en forme de fruits.
 Saint-Lô, 1783- 1787 (lettre O).
 Maître-Orfèvre : Guillaume PIEDOYE, reçu en 1747. Pour les bouchons : poinçon Minerve.
 (Restauration).
 Longueur : 28 cm - Poids : 640 g 300 / 500 €
181. PAIRE DE FLAMBEAUX en argent fondu, modèle à pans posant sur une base octogonale moulurée à doucine.
 Saint-Lô, vers 1714-1715 (lettre T lisible sur un).
 Maître-Orfèvre : Denis I SAINT, avant 1700-1730.
 (Restaurations et accidents).
 Hauteur : 21 cm - Poids : 770 g 2 500 / 3 500 €
- Les poinçons de Maître-Orfèvre et de communauté ont été biffés sous la base probablement pendant les années de Terreur Révolutionnaire, ces poinçons étant surmontées d'une couronne symbole du pouvoir royal. Cependant les poinçons du Maître-Orfèvre : Denis Saint (DS sous une licorne couronnée) ont été préservés et restent visibles dans les binets.
- Provenance* : ancienne collection Métais, Bayeux.



VALOGNES

182. PAIRE DE BOÎTES DE TOILETTE rondes en argent, bordées de godrons. Elles sont ceinturées d'un décor d'entrelacs feuillagés et volatiles sur fond amati. Les couvercles sont gravés de larges armes d'alliance timbrées d'une couronne comtale.

Valognes, 1730 -1748 (lettre E).

Maître-Orfèvre : Jean-François JOBART (père), reçu en 1711.

Diamètre : 12,7 cm - Hauteur : 7,3 cm

Poids : 1,084 kg

60 000 / 100 000 €

Aux armes d'alliance de Michel Picot, Seigneur de Beauchesne, né en 1652, mort en charge en 1730, secrétaire du Roi en 1695, demeurant à Saint-Malo et de Marie Vivien de la Vicomté (1674-1740).

Famille d'origine écossaise, installée en Normandie puis à Saint-Malo, enrichie dans le commerce avec Cadix et l'armement maritime.

(Poinçonnées sur les fonds et les couvercles).

Bibliographie :

- *Catalogue des collections du musée des Arts Décoratifs*, sous le n°365 (inv. 26870A-B). une paire de boîtes de Jean François Jobart père, orfèvre à Valognes vers 1730, de dimensions plus réduites, ainsi qu'une autre paire de boîtes de toilette, n°281, de Jacques Agasse, Maître-Orfèvre à Caen (inv.26870 C-D).

- Claude Gérard Cassan, *Les orfèvres de Normandie*, modèle similaire reproduit page 115.

Provenance : Vente Paris, Drouot, M^{es} Beussant Lefèvre, 26 mars 2003, n°232, repr.







184

185

183

VALOGNES

183. PLAT rond en argent uni modèle filets contours, l'aile timbrée d'armoiries d'alliance des familles PERRIER DU MOURIEZ DIT DUMOURIEZ ET ESTIENNE DE FONTENAS, surmontées d'une couronne de marquis.
Valognes, 1780-1782 (lettre P).
Maître-Orfèvre : Hugues LE FORESTIER, reçu en 1740.
Diamètre : 28 cm - Poids : 760 g 1 000 / 1 200 €
Charles François du Perrier du Mouriez, dit Dumouriez, général français, vainqueur de la bataille de Valmy, fut gouverneur de Cherbourg de 1778 à 1784, il se maria le 13 septembre 1774 avec Germaine Marguerite Estienne de Fontenas.
184. PLAT rond en argent uni modèle filets à six contours, l'aile timbrée d'armoiries d'alliance surmontées d'une couronne de marquis.
Valognes, 1783 (lettre Q).
Maître-Orfèvre : Hugues LE FORESTIER, reçu en 1740.
Diamètre : 38 cm - Poids : 1,535 kg 2 500 / 3 000 €
185. PORTE-HUILIER en argent uni quadripode. Le plateau de forme ovale à enroulements, support ajourés et mobiles et portes bouchons feuillagés. Il est gravé au centre d'armoiries d'alliance des familles JALLOT DE BEAUMONT ET POERIER, surmontée d'une couronne de marquis.
Valognes, 1763-1766 (lettre L).
Maître-Orfèvre : Hugues LE FORESTIER.
Longueur : 30 cm - Poids : 790 g 2 500 / 3 000 €



188

187

186

187

VALOGNES

186. CUILLER À RAGOÛT en argent modèle uniplat à attache coquille, monogrammée « CPR ». Valognes, 1780 -1782 (lettre P).
Maître-Orfèvre : Jean Antoine Joachim FRANCOIS DE PREMAREST, reçu en 1770.
(Monogramme postérieur).
Longueur : 33 cm - Poids : 197 g 900 / 1 100 €
187. PAIRE DE PLATS ovales en argent uni dit « à pigeon », à bords filets contours. Valognes, 1767-1770 (lettre M).
Maître-Orfèvre : Hugues LE FORESTIER, reçu en 1740.
(Repoli).
Longueur : 31 cm - Poids : 975 g 3 500 / 4 000 €

VILLEDIEU-LES- POÊLES



188. TASSE À VIN en argent uni, gravée « CLES ADRE MOIESSE. P ». L'anse anneau à appui pouce découpé décoré de roses enrubanées. Villedieu-Les-Poêles, fin du XVIII^e siècle.
Maître-Orfèvre : Léonard Barnabé LEBARBÉY, Maître-Orfèvre abonné, reçu en 1783.
(Petite restauration à l'appui pouce).
Poids : 158 g 2 000 / 3 000 €



191

192

193

190

189. LOUCHE en argent, modèle filets, monogrammée dans un cartouche.
Paris, 1777 (lettre O).
Maître-Orfèvre : illisible.
(Chocs sur le cuilleron).
Longueur : 34 cm - Poids : 295 g 200 / 500 €
190. TASTEVIN à OMBILIC, cupules et perles, gravée « J. A. V. ». L'anse serpentiforme.
Paris, 1782-1789.
Poids : 102 g 400 / 600 €
Provenance : ancienne collection Solange et Georges Delauney.
191. TASTEVIN en argent à décor de godrons et de perles. L'anse serpentiforme, gravée « NICOLAS PERADEL » sur le bord.
Paris, 1738-1744.
Maître-Orfèvre : illisible.
Poids : 155 g 600 / 1 000 €
Provenance : ancienne collection Solange et Georges Delauney.
192. TASTEVIN en argent à décor de godrons et de perles. L'anse serpentiforme, gravée « MRE » sur le bord et le fond.
Paris, 1771 (lettre H).
Maître-Orfèvre : Charles Joseph FONTAINE, reçu en 1765.
Poids : 100 g 600 / 1 000 €
Provenance : ancienne collection Solange et Georges Delauney.
193. TASTEVIN en argent à décor de godrons et de perles gravée « P. LEMOINE ». L'anse serpentiforme.
Jurisdiction de Paris, Melun, seconde moitié du XVIII^e siècle.
Maître-Orfèvre : Eloi Louis LANGLOIS, reçu en 1777, Maître-Orfèvre à Melun.
Poids : 113 g 800 / 1 000 €
Provenance : ancienne collection Solange et Georges Delauney.
194. PETIT GOBELET de forme tulipe en argent uni, le pied et le col filetés.
XVIII^e siècle.
Provient probablement d'un nécessaire de voyage.
(Chocs).
Hauteur : 2,7 cm - Poids : 5 g 100 / 120 €
195. COQUETIER « CORBEILLE » de forme ronde en argent ajouré et son intérieur uni.
Paris, 1764 (lettre A).
(Chocs sur l'intérieur).
Diamètre : 4,5 cm - Hauteur : 3,5 cm
Poids : 40 g 200 / 400 €
196. TIMBALE TULIPE en argent uni soulignée d'un jonc à mi-corps, monogrammée « MA » dans un cartouche. Elle pose sur un piédouche souligné de godrons.
Paris, 1729 (lettre N).
Maître-Orfèvre : Jean CHABROL, reçu en 1709.
Hauteur : 10 cm - Poids : 135 g 300 / 500 €
Provenance : ancienne collection Solange et Georges Delauney.
197. TIMBALE TULIPE en argent, décorée sur deux registres de lambrequins, chutes de culots et agrafes de feuillages sur fond amati. Le piédouche souligné de godrons gravé « C.P. ».
Jurisdiction de Paris, Nemours, milieu du XVIII^e siècle (M couronné sur une anguille).
(Restaurations).
Maître-Orfèvre : Pierre MERCIER, reçu en 1727.
Hauteur : 9,7 cm - Poids : 137 g 300 / 500 €
Provenance : ancienne collection Solange et Georges Delauney.
198. TIMBALE TULIPE en argent, décorée sur deux registres de lambrequins, chutes de culots et agrafes de feuillages sur fond amati. Le piédouche souligné de godrons gravé « CT ».
Paris, 1750-1756.
Maître-Orfèvre : Jean DEBRIE, reçu en 1738.
(Restaurations, enfoncement sur le piédouche, petite fente sur le col).
Hauteur : 10 cm - Poids : 165 g 300 / 500 €
Provenance : ancienne collection Solange et Georges Delauney.



198

195

196

194

197



199



200



201



202

199. TIMBALE TULIPE en argent, décorée sur deux registres de réserves, guirlandes de fleurs et agrafes coquilles sur fond amati. Le piédouche souligné de godrons, gravé « M. HOTELLE ».
Paris, 1787.

Maître-Orfèvre : François CORBIE, reçu en 1777.
(Léger enfoncement sur le piédouche).

Hauteur : 11,8 cm - Poids : 180 g

300 / 500 €

Provenance : ancienne collection Solange et Georges Delauney.

200. TIMBALE TULIPE en argent gravé, décorée de roseaux et de pampres en applique, surmontés d'une guirlande de fleurs enrubannée. Le piédouche souligné d'une moulure d'oves.
Paris, 1785.

Maître-Orfèvre : François CORBIE, reçu en 1777.
(Enfoncement sur le piédouche).

Hauteur : 11 cm - Poids : 164 g

600 / 1 000 €

Provenance : ancienne collection Solange et Georges Delauney.

201. TIMBALE TULIPE en argent uni, décorée sur deux registres de réserves de fleurs et larges coquilles sur fond amati. Le piédouche souligné de godrons, gravé « JDMC ».
Paris, 1772 (lettre I).

Maître-Orfèvre : Julien BOULOGNE PETIT, reçu en 1765.
(Restaurations).

Hauteur : 12 cm - Poids : 208 g

300 / 500 €

Provenance : ancienne collection Solange et Georges Delauney.

202. TIMBALE TULIPE en argent uni, décorée sur deux registres de lambrequins et agrafes coquilles sur fond amati, gravée « F. DE LAPLACE FÈ LEROY ». Le piédouche souligné de godrons.
Paris, 1752 (lettre L).

Maître-Orfèvre : Jean DEBRIE, reçu en 1738.

Hauteur : 11 cm - Poids : 183 g

300 / 500 €

Provenance : ancienne collection Solange et Georges Delauney.



203. TIMBALE TULIPE en argent, posant sur un piédouche vissant souligné de joncs rubanés. La coupe ornée en applique de tors rubanés et médaillons à décor de fontaine et de cygnes. Le pied formé d'une fausse coupe ciselée de godrons et du piédouche à pas de vis.

Paris, 1768 (lettre E).

Maître-Orfèvre : Pierre-Joseph WATTIAUX, reçu en 1756.

Hauteur : 11,5 cm - Poids : 363 g

3 000 / 5 000 €

Timbale faisant partie d'un service de toilette. Ces services comprenaient une vingtaine de pièces tels que miroirs, boîtes à poudre, flambeaux, gantières, brosses...

Provenance :

- Vente Lille, M^{es} Mercier, Thuillier, Issaly, 15 mars 1987.

- Vente Paris, Drouot, M^e Fraysse, 18 novembre 2015, *Une Grande Collection*, n° 91, repr.

- Galerie Bernard de Leye.



205

206

204

207

204. VERSEUSE de forme balustre en argent uni à fond plat, monogrammée « G. C » postérieurement, le versoir couvert à côtes creuses. Le couvercle à charnière souligné de feuilles d'eau. Manche latéral en bois noirci.
Paris, 1781, (lettre S).
Maître-Orfèvre : François RIEL, reçu en 1769.
(Enfoncements, restauration).
Hauteur : 16 cm - Poids brut : 289 g 400 / 600 €
Provenance : ancienne collection Solange et Georges Delauney.
205. VERSEUSE de forme balustre en argent uni à fond plat. Le couvercle à charnière soulignés d'une moulure de cordage, la prise en forme de branche de rose. L'anse en bois noirci.
Paris, 1788 (lettre P millésimée).
Maître-Orfèvre : Jean Nicolas SAGET, reçu en 1783.
(Enfoncements).
Hauteur : 18,5 cm - Poids brut : 443 g 500 / 700 €
Provenance : ancienne collection Solange et Georges Delauney.
206. MOUTARDIER de forme ronde et SALERON COUVERTS ovale en argent ajouré à décor de cartouches, putti et frises de fleurs. Les couvercles à charnière ciselés de godrons. Les intérieurs en verre bleu et blanc.
Pour le moutardier : Paris, 1788
Maître-Orfèvre : Étienne MODENX, reçu en 1777.
Pour le saleron PARIS.
Maître-Orfèvre : partiellement lisible (?N, quartefeuille).
(Déchirures sur le saleron).
Poids : 170 g 150 / 250 €
207. VERSEUSE TRIPODE ÉGOÏSTE de forme balustre en argent uni monogrammé postérieurement, le bec couvert, le couvercle à charnière, appui-pouce à enroulement, la prise en forme de bouton. Manche latéral en bois tourné.
Paris, 1776 (lettre N).
Maître-Orfèvre : François DELAPIERRE, reçu en 1758.
Hauteur : 10,5 cm - Poids brut : 123 g 300 / 500 €
Provenance : ancienne collection Solange et Georges Delauney.
208. BOUGEoir à MAIN en argent de forme ronde, sur bâte, à contours, souligné de filets et agrafes. La pièce de pouce (d'origine et non poinçonnée). de même décor.
Paris, 1757.
Maître-Orfèvre : Antoine BAILLY, reçu en 1748, insculpe un nouveau poinçon en 1756.
(Très petit accident au bord).
Diamètre : 9 cm - Poids : 150 g 800 / 1 200 €
209. MOUTARDIER à anse en argent de forme balustre à côtes torsées et frises de vagues, timbré d'une armoirie. Le couvercle à charnière et appui pouce sommé d'un fretel conchyforme.
Paris, 1772 (lettre I).
Maître-Orfèvre : Jean Charles DUCHESNE, reçu en 1767.
(Restauration).
Hauteur : 10,5 cm - Poids : 130 g 600 / 800 €
210. MOUTARDIER en argent de forme balustre à côtes pincées posant sur un piédoche, timbré d'une armoirie. Le couvercle à charnière sommé d'un fretel en forme de bouton de fleur. L'anse à agrafe et attache coquille.
Paris, 1740 (lettre A).
Maître-Orfèvre : Michel de LAPIERRE, reçu en 1737.
Hauteur : 11,5 cm
Poids : 210 g 1 500 / 1 800 €
Provenance : ancienne collection Solange et Georges Delauney.



210

208

209



211. BOÎTE À RACINE en argent uni de forme rectangulaire soulignée de moulures de godrons et agrafes coquilles dans les angles. Le couvercle à charnière timbré des armoiries d'alliance des familles Aligre et Senneville surmontées d'une couronne de marquis.

Paris, 1733 (Lettre R).

Maître-Orfèvre : Aymé JOUBERT, reçu en 1703.

(Armoiries d'alliance postérieures).

Longueur : 12,5 cm - Largeur : 5,2 cm - Hauteur : 4,7 cm

Poids : 358 g

5 000 / 7 000 €

Les boîtes à racines appartenaient au service de toilette, comme les boîtes à poudre, les brosses... Elles contenaient des racines de plantes de guimauve et d'herbes aromatiques macérées dans l'alcool, utilisées pour nettoyer les dents et rafraîchir l'haleine.

Boîte de forme dite « Tombeau » en référence à l'antiquité.

Armoiries : armoiries d'alliance des familles Aligre et Senneville.

Étienne Jean François Charles d'Aligre, marquis d'Aligre, épouse en 1791 Marie-Adélaïde Charlotte Godefroy de Senneville.

Provenance : Galerie Bernard de Leye.

Modèles proches :

- P. Furhing, M. Bimbenet Privat, A. Kugel, *Orfèvrerie française, la collection Jourdan Barry*, p. 197, n° 195, repr.

- Paris, Musée des Arts Décoratifs, boîte à racine du Maître-Orfèvre Sébastien Leblond reproduite dans : Gérard Mabille, *Orfèvrerie française des XVI^e, XVII^e et XVIII^e siècles*, p. 95, n°136.



212. PAIRE DE MOUCHETTES ET LEUR PLATEAU de forme rectangulaire à pans coupés bordé de filets posant sur quatre pieds griffe. Les ciseaux et le plateau gravés de larges armoiries timbrées d'un heaume de chevalier. Paris, 1727 (lettre L). Maître-Orfèvre : Antoine BINGANT, reçu en 1709. Longueur : 21 cm - Poids : 403 g

6 000 / 10 000 €



214

213

213. DEUX ASSIETTES en argent uni, modèle filets contours. L'aile timbrée d'une armoirie.
 Pour une : Paris, 1773 (lettre K).
 Maître-Orfèvre : Alexandre DE ROUSSY.
 Pour une : Paris, 1782 (lettre T).
 Maître-Orfèvre : Bernard GEORGEON.
 Diamètre : 22 cm - Poids : 590 g

500 / 600 €

214. SAUCIÈRE en argent de forme ovale posant sur un piédoche à contours souligné de vagues, les anses à enroulements feuillagés.
 Paris, 1780 (lettre R).
 Maître-Orfèvre : Claude-Isaac BOURGOIN, reçu en 1779.
 Longueur : 22 cm - Hauteur : 10,8 cm
 Poids : 430 g
Provenance : Vente Paris, Drouot, M^e Fraysse, 6 juin 2012, n° 41, repr.

2 000 / 3 000 €



215. LAMPE DE BIBLIOTHÈQUE en vermeil posant sur une base ronde ciselée de fleurs supportant un carquois, animé de deux volatiles, formant étui muni d'un couvercle amovible retenu par une chaînette. La coupe posant sur trois pilastres ajourés, feuillagés à pieds sabots et un fut central décoré de roses. La lampe soulignée de feuilles d'eau en applique, présentant trois becs ornés de tête de béliers. Le couvercle à doucine, la prise en bouton de fleur sur tertre feuillagé. Intérieur en verre bleu. Paris, 1788 (lettre P millésimée).

Maître-Orfèvre : René-Pierre FERRIER.

(Usure du vermeil).

Hauteur : 14 cm - Poids : 520 g

5 000 / 7 000 €

Provenance :

- Vente Paris, Sotheby's, 28 mars 2007, n°252, repr.
- Galerie Bernard de Leye.



216

217

216. BOUILLON COUVERT en argent uni. Les anses fleuries et feuillagées. Le couvercle souligné d'une moulure de perles, le fretel en forme d'oiseau donnant la becquée à ses oisillons sur un tertre feuillagé. Paris, 1781 (lettre S).

Maître-Orfèvre : Jacques Antoine BONHOMME, reçu en 1777.
(Léger enfoncement sur le fond).

Largeur aux anses : 15,5 cm - Poids : 415 g

600 / 800 €

Provenance : vente Paris, Drouot, M^e Fraysse, 8 février 2012, *Collection Edouard Cochet*, n°95, repr.

217. IMPORTANT CONFITURIER en argent, la monture ajourée tripode, à pieds griffe posant sur une boule terminés par un buste d'Égyptienne coiffée d'un khat et frise de palmettes. L'intérieur en argent uni, le culot feuillagé. Le couvercle à doucine. La prise en forme de putto tendant les bras.

Paris, 1789.

Maître-Orfèvre : Jean François TELLIER, orfèvre de l'an V.

On y joint DIX-HUIT CUILLERS en argent modèle piriforme monogrammé, la bordure ondulée.

Paris, 1789 (recense Paris 1798-1809, deuxième titre).

Hauteur : 33 cm - Poids du confiturier : 1,660 kg - Poids de dix-huit cuillers : 355 g

3 000 / 6 000 €



218. THÉIÈRE en argent uni posant sur un piédouche, souligné de frise de vagues. Le col ciselé d'une guirlande de laurier. Le versoir tête de canard entouré d'un décor gravé de roseaux et d'animaux aquatiques en repoussé. La graine figurant une fleur sur un tertre fleuri et feuillagé. L'appui-pouce coquille. L'anse en bois noirci.

Bordeaux, 1783-1784 (lettre G).

Maître-Orfèvre : Gabriel MESTRE fils, reçu en 1762.

Hauteur : 21 cm - Poids brut : 765 g

6 000 / 8 000 €

Bibliographie :

Modèle rare par son décor, à rapprocher de celui reproduit dans : Jean et Jacques Clarke de Dromantin, *Les orfèvres de Bordeaux*, page 224, n° p124f, conservé dans les collections du Musée des Arts Décoratifs de Bordeaux.





221



219



220

BORDEAUX

219. TASSE À VIN en argent uni, marqué « F. CAVBIT. F ». L'appui pouce anneau en forme de coquille. Bordeaux, 1709-1717.
Maître-Orfèvre : Arnaud SERMENSAN père, reçu vers 1680-1685.
(Chocs).
Poids : 112 g 1 800 / 3 000 €
Provenance : ancienne collection Solange et Georges Delauney.
220. GOÛTE-VIN en argent uni à ombilic posant sur une petite bête fileté, marqué dessous « I. BERTRAND. CADET ». Bordeaux, 1789-1790.
Maître-Orfèvre : Antoine DUVAUX, reçu en 1789.
Poids : 62 g 1 200 / 1 800 €
Provenance : ancienne collection Solange et Georges Delauney.
221. GOÛTE-VIN en argent uni à ombilic posant sur une petite bête fileté, marqué sous le pied « I. I. TAILLASSON ». Bordeaux, 1722-1723 (lettre C).
Maître-Orfèvre : Gabriel CARRIÈRE, reçu en 1714.
Poids : 95 g 1 500 / 2 500 €
Jean Joseph Taillasson, viculteur à Blaye (1713-1779), fils de Jean-Joseph Taillasson, bourgeois de Blaye, et père de Jean Joseph Taillasson (1745-1809), peintre, illustrateur et critique d'art français, prix de Rome en 1769, Il part alors pour Rome et obtient son agrément de l'Académie des Arts de Bordeaux, en 1774. À son retour en France, il sera agréé par l'Académie royale de peinture et de sculpture de Paris.
222. CISEAUX À SUCRE, en argent découpé, les extrémités « coquilles ». Bordeaux, première moitié du XVIII^e siècle.
Maître-Orfèvre : Gabriel TILLET ou TILHET, reçu en 1703.
Poids : 36 g - Longueur : 12,8 cm 400 / 600 €
223. CISEAUX À SUCRE, en argent découpé gravé d'une fleur et monogrammé « D. M », les extrémités « coquilles ». Bordeaux, seconde moitié du XVIII^e siècle.
Maître-Orfèvre : Marc LALANNE fils, reçu en 1750.
(Petites déchirures).
Poids : 45 g - Longueur : 15,2 cm 400 / 600 €
224. PINCE À SUCRE en vermeil, ornée de coquilles et d'une prise toupie. Bordeaux, 1775 - 1784
Maître-Orfèvre : Jean CHERET, reçu en 1775.
(Usure du vermeil).
Poids : 59 g 400 / 600 €
Bibliographie :
Jean et Jacques Clarke de Dromantin, *Les orfèvres de Bordeaux*, modèle similaire repr. p. 197.
225. PINCE À SUCRE en argent, à décor de filets coquilles et d'une prise toupie. Bordeaux, 1775-1779.
Maître-Orfèvre : Jacques ROUX, reçu en 1767.
Poids : 57 g 400 / 600 €
226. PINCE À SUCRE en argent uni, les extrémités en forme de cuilleron rond, la prise en bouton de fleur. Libourne, fin du XVIII^e siècle.
Maître-Orfèvre : Joseph ROGE ou ROGER (seul figure le poinçon du Maître-Orfèvre apposé deux fois).
Poids : 60 g 400 / 600 €
227. PINCE À SUCRE en argent uni souligné de joncs, les extrémités coquilles, la prise ovoïde. Sainte-Foy, XVIII^e siècle.
Antoine JAGOUR, Maître-Orfèvre abonné à Sainte-Foy, juridiction de Libourne.
Poids : 52 g 400 / 600 €
Bibliographie :
Jean et Jacques Clarke de Dromantin, *Les orfèvres de Bordeaux*, modèle similaire repr. p. 207.
Provenance :
Vente Paris, Drouot, M^e Fraysse, 8 janvier 2012, *Collection Edouard Cochet*, n°127, repr.
228. PINCE À SUCRE en argent uni, les extrémités en forme de cuilleron, la prise toupie. Province, XVIII^e siècle.
Maître-Orfèvre : I.N.G.
Poids : 76 g 400 / 600 €



226



222



223



224



227



228



225



232

229

231

230

BORDEAUX

229. TIMBALE TULIPE en argent, timbrée d'armoiries d'alliance surmontées d'un heaume, décorée sur deux registres de lambrequins, agrafes de feuillages et coquilles sur fond amati, séparés par un jonc plat. Le col et l'intérieur vermeillé. Le piédouche à gradins. Bordeaux, 1707.
Maître-Orfèvre : Gabriel TILLET ou TILHET, reçu en 1703.
Hauteur : 9 cm - Poids : 175 g 3 000 / 4 000 €
230. POT À SUCRE COUVERT en argent, posant sur quatre pieds à attaches feuillagées, le corps décoré de côtes torsées, frise de vagues et cartouches monogrammés postérieurement. Les anses soulignées de roses. La graine du couvercle figurant deux fraises sur un tertre feuillagé. Bordeaux, 1777-1779.
Maître-Orfèvre : Jean François JOUET aîné, reçu en 1750.
Poids brut : 445 g 1 500 / 2 000 €
231. CUILLER À POT en argent modèle filets coquille timbrée d'armoiries sous une couronne comtale. Bordeaux, 1769.
Maître-Orfèvre : Louis DUCOING, reçu en 1750.
Longueur : 41 cm - Poids : 301g 2 500 / 3 000 €
232. SIX PETITES CUILLERS en argent uni à boule, monogrammés « C. M ». Bordeaux, XVIII^e siècle.
Maître-Orfèvre : Mathieu JOUET, reçu en 1726.
(Légers chocs aux cuillerons).
Longueur : 14,5 cm - Poids : 162 g 300 / 500 €
Modèle très fréquent et propre à Bordeaux dans la seconde moitié du XVIII^e siècle.



233. SAUPOUDROIR en argent posant sur un piédouche octogonal, décoré, à mi-corps de lambrequins en applique sur fond amati, d'une frise de treillis sous le col, quartefeuilles et moulures de godrons. Le couvercle à baïonnettes reperlé, le fretel en bouton de fleur et toupie sur une terrasse gravée de feuilles lancéolées. Perpignan, 1731-1732.

Mâitre-Orfèvre : Jean Baptiste NAVIER.

Hauteur : 24,8 cm - Poids : 595 g

30 000 / 40 000 €

Provenance : vente Sotheby's Genève, 16 novembre 2005.



234. TASSE À VIN en argent uni, à décor de godrons et frises de points en repoussé marquée sur le bord « P. BONIN », la prise découpée et poinçonnée figurant une fleur de lys.
Poitiers, 1771-1772 (lettre T).
Maître-Orfèvre : Jacques THOREAU, reçu en 1738.
Poids : 127 g 1 500 / 2 500 €
Modèle dit à la Montornière, appellation en usage au début du XVIII^e siècle à Poitiers.
Les poinçons de Maison commune, Maître-orfèvre, charge et décharge marqués sur le fond et sur l'appui pouce.



235. TASSE DE CHASSE en argent uni de forme oblongue à légers contours, bords incurvés godronnés et anneau de suspension à attache cordiforme.
Saint-Maixent, première moitié du XVIII^e siècle.
Porte sur le fond le poinçon I.C répété trois fois, à rapprocher des poinçons de Maîtres-Orfèvres non identifiés pour Saint-Maixent répertoriés dans l'ouvrage d'Elie Pailloux (page 175). Pourrait être un membre de la famille Casimir, orfèvres à Saint-Maixent.
Longueur : 9 cm - Poids : 65 g 3 000 / 6 000 €
Provenance : Galerie Bernard de Leye.



236. ÉCUELLE COUVERTE ET SON DORMANT en argent fondu et ciselé. Le corps uni, les oreilles mouvementées soulignées de coquilles feuillagées, le couvercle décoré de médaillons perlés, guirlandes de fleurs et feuillages en repoussé présentant une graine « chou-fleur » montée à vis. Le dormant, modèle filets et contours, six pointes, ciselé de branches de laurier et de fleurs, sur l'aile. L'ensemble est gravé d'armoiries timbrées d'une couronne comtale. Avignon, XVIII^e siècle.

Maître-Orfèvre : Pierre Sauveur CLERC, exerçant entre 1757 et 1786.

Poinçon de l'orfèvre frappé deux fois, indiquant le titre de l'argent le plus élevé et la lettre A couronnée pour Avignon.

Diamètre de l'écuelle : 18 cm - Longueur aux anses : 32 cm

Diamètre du présentoir : 26 cm

Poids total : 1,617 kg

5 000 / 7 000 €

Marques de la ville et de l'orfèvre reproduites dans l'ouvrage de Claude Gérard Cassan : *Les orfèvres d'Avignon et du Comtat Venaissin*, 1984, page 9.



238



237



239

JURIDICTION DE BAYONNE

237. JATTE ronde en argent uni à bords contours, six pointes, soulignées d'une moulure de filets et godrons. Le fond décoré en repoussé de côtes pincées
Bayonne, vers 1737 (lettre O).

Maître-Orfèvre : Jean DELANE.

Diamètre : 19 cm - Poids : 217 g

2 000 / 4 000 €

Notre jatte est à rapprocher de celle figurant dans : Jean-Marie Bouchard, *La collection d'un amateur de Provence*, n°32-350 ; d'une autre reproduite dans : Faith Dennis, *Three centuries of french domestic silver*, n°414, page 269 ; ainsi que d'un exemplaire conservé au Metropolitan Museum de New York, accession number : 48.187.337.

JURIDICTION DE RENNES

238. TIMBALE en argent posant sur un piédoche godronné décoré à mi-corps en repoussé de lambrequins et cartouches coquille alternés, le col uni monogrammé et marqué « HENIN ».

Saint-Malo, 1748-1751 (lettre B).

Maître-Orfèvre : Joseph Louis BENNABEN (1748-1805).

(Restauration piédoche, monogramme postérieur).

Hauteur : 9 cm - Poids : 135 g

400 / 700 €

Provenance : ancienne collection Solange et Georges Delauney.

JURIDICTION DE GRENOBLE

239. PAIRE DE SALERONS en argent uni de forme ovale, les pieds à contours et enroulements moulurés. Ils sont monogrammés « F. B » sur le bord intérieur.

Grenoble, 1751-1752 (lettre G).

Maître-Orfèvre : Ennemond RUYNAT ou RUINAT, reçu en 1741.

Longueur : 7,4 cm - Poids : 277 g

1 000 / 2 000 €

Provenance : ancienne collection Solange et Georges Delauney.



240

241

JURIDICTION DE LILLE

240. PAIRE DE CHAUFFERETTES tripodes en argent de forme ronde, ajourées.
Lille, XVIII^e siècle (lettre Z).
Maître-Orfèvre : Ignace-Joseph GAUDIN (1702-1765), reçu à la maîtrise en 1739.
(Restaurations).
Diamètre : 12 cm - Poids : 385 g 3 000 / 5 000 €
Les réchauds sans manches sont des chaufferettes, certaines étaient utilisées pour le service de l'autel ou du chœur dans les églises. Elles servaient à réchauffer les mains des officiants pendant les messes d'hiver.
Bibliographie : Nicole Cartier, *Les orfèvres de Lille*, Cahiers du patrimoine, notice 326, p. 670.
Provenance : ancienne collection Solange et Georges Delauney.
241. RÉCHAUD À BRAISES en argent de forme ronde mouvementée ajouré en argent, posant sur trois pieds à enroulements, les patins et le manche en bois noirci.
Arras, 1771 -1772 (lettre S).
Maître-Orfèvre : Philippe JOUQUE ou JONCQUE, reçu en 1752.
(Restaurations).
Poids brut : 783 g 800 / 1 200 €
Provenance : ancienne collection Solange et Georges Delauney.



242

243

245

244

JURIDICTION D'ANGERS



246

242. CUILLER À RAGOÛT en argent modèle uniplat à attache coquille.
Laval, 1735-38 (Lettre X).
Maître-Orfèvre : Jean - François PLAICHARD (1725-1775).
Longueur : 30 cm - Poids : 126 g 400 / 600 €
243. CUILLER SAUPOUDREUSE en argent, modèle à filets coquille gravé d'un monogramme surmonté d'une couronne comtale.
Laval, 1782-1784 (lettre V couronnée).
Maître-Orfèvre : Ambroise-Julien LASNIER (1776-1809).
Longueur : 20,5 cm - Poids : 69 g 200 / 400 €
244. TASSE À VIN en argent uni marquée sur le bord « RENE CHEVALLIER », l'anse serpent enroulé.
Angers, 1743-1744 (lettre X).
Maître-Orfèvre : Jean Baptiste LE SENNE (1736-1756).
Poids : 84 g 400 / 600 €
Provenance : ancienne collection Solange et Georges Delauney.
245. TASSE À VIN en argent uni marquée sur le bord « JACQUE CORNILLEAUT. A. CHAMPTOCE », l'anse serpent enroulé.
Angers, 1724-1726 (lettre N).
Maître-Orfèvre : René GUINOT (1709-1732).
Poids : 72 g 600 / 800 €
Provenance : ancienne collection Solange et Georges Delauney.
246. CALICE en argent et vermeil, la coupe unie posant sur un pied vissant. Le fut de forme balustre décoré en repoussé de feuillages et godrons, la base ajourée et feuillagée gravée des instruments de la Passion.
Angers, 1703.
Maître-Orfèvre : très probablement Mathieu III DALLER, orfèvre à Angers de 1700 à 1719.
(Enfoncements).
Hauteur : 25 cm - Poids : 368 g 1 000 / 1 500 €
Le pied et la coupe tulipe sont insculpés d'un ensemble de poinçons, celui du Maître-Orfèvre, ainsi que ceux de charge, décharge et contremarque pour Angers entre 1704 et 1710 (clef couronnée, dauphin, écrevisse...).



252

247

249

251

248

250

JURIDICITION DE DIJON

247. TASSE À VIN en argent à cupules frises de perles et pampres, gravée « C.PROTA.1790 ». L'anse filetée à enroulement.
Mâcon, XVIII^e siècle.
Maître-Orfèvre : Joseph SOLDAT, orfèvre à Mâcon vers 1765-1815.
(Chocs).
Poids : 70 g 400 / 600 €
Provenance : ancienne collection Solange et Georges Delauney.
248. TASSE À VIN en argent à ombilic, cupules et frises de perles, gravée « J. B. REGNIER ». L'anse filetée à enroulement.
Mâcon, vers 1770 (lettre G).
Maître-Orfèvre : Joachim VIOLETTE (1749-1781).
(Chocs).
Poids : 85 g 400 / 600 €
Provenance : ancienne collection Solange et Georges Delauney.
249. TASSE À VIN en argent à ombilic, cupules et perles, gravée « ANE BONNET ». L'anse filetée à enroulement.
Mâcon, 1784 (lettre I).
Maître-Orfèvre : Illisible.
Poids : 50 g 400 / 600 €
Provenance : ancienne collection Solange et Georges Delauney.
250. Tasse à vin en argent à godrons tors et cupules entourées de perles, gravée « F. DARDUILLET ». L'anse en forme de serpents affrontés.
Beaune, 1777-1778 (lettre G).
Maître-Orfèvre : Denis ROUGEOT (1775-1819).
(Chocs).
Poids : 141 g 800 / 1 200 €
Bibliographie : Tasse à vin reproduite dans l'ouvrage *Les orfèvres de Bourgogne*, Cahier du patrimoine, n° 52 (n°248 page 455).
Provenance : ancienne collection Rouge.

JURIDICITION D'ORLEANS

251. Tasse à vin en argent décorée en repoussé de pampres, gravée « PIERRE DUBOIS ». L'anse filetée à enroulement.
Orléans, 1768 (lettre G).
Maître-Orfèvre : Pierre IX HANAPPIER (1706-1777).
(Petits chocs).
Poids : 63 g 400 / 600 €

JURIDICITION DE TOURS

252. Tasse à vin en argent uni marquée sur le bord « JEAN POINTU », l'anse serpent enroulé.
Tours, vers 1760 (lettre O ?).
Maître-Orfèvre : probablement Jean-Baptiste BAUBE, reçu en 1722.
Poids : 116 g 400 / 600 €
Provenance : ancienne collection Solange et Georges Delauney.



254

255

253

JURIDICITION DE TOULOUSE

253. PAIRE DE CUILLERS À RAGOÛT modèle uniplat.
Toulouse, 1778 (lettre Z).
Maître-Orfèvre : Barthélemy SAMSON Neveu (1728-1782), reçu
en 1757, fils de Louis I Samson.
Longueur : 33,5 cm - Poids : 355 g 800 / 1 500 €

JURIDICITION DE TROYES

254. CUILLER À RAGOÛT en argent modèle filets, timbrée d'une
armoirie surmontée d'une couronne comtale
Troyes, 1774 (lettre B).
Maître-Orfèvre : Jacques RONDOT, reçu en 1748 (1730-1808).
Longueur : 32,5 cm - Poids : 190 g 300 / 500 €

JURIDICITION DE LA CHAMBRE DES COMPTES DE LORRAINE

255. CUILLER À OLIVE en argent modèle uniplat, le
cuilleron ourlé.
Nancy, 1765-1771 (Claude Léopold BARILLY, garde
de 1765-1771).
Maître-Orfèvre : Antoine François PLATEL.
Longueur : 28 cm - Poids : 95 g 800 / 1 200 €
Provenance :
Ancienne collection Solange et Georges Delauney.

PROVINCE, XVIII^E SIÈCLE

256. VERSEUSE TRIPODE ÉGOÏSTE de forme balustre en
argent uni, le bec couvert, le couvercle à charnière,
appui-pouce à enroulement, la prise en forme de
bouton de fleur. Manche latéral en bois tourné.
XVIII^e siècle.
Maître-Orfèvre abonné (P.F. P.).
Hauteur : 10,5 cm - Poids brut : 127 g 300 / 500 €
Provenance :
Ancienne collection Solange et Georges Delauney.
257. TASSE À VIN en argent à décor de godrons et de
perles, gravée « L. PEREAULT » sur le bord. L'anse
serpentiforme.
Province, XVIII^e siècle.
Maître-Orfèvre abonné à la marque, (L.A.D poinçonné
deux fois).
Poids : 85 g 400 / 600 €
Provenance :
Ancienne collection Solange et Georges Delauney.
258. TASSE À VIN en argent à décor de frise de perles en
repoussé et rose des vents ciselée sur le fond, gravé
« F. HEBERT » sur le bord. L'anse serpentiforme.
Province, XVIII^e siècle.
Maître-Orfèvre abonné à la marque (?C poinçonné
deux fois).
(Ciselure du fond probablement postérieure).
Poids : 112 g 180 / 220 €
Provenance :
Ancienne collection Solange et Georges Delauney.



257

256

258

XIX^e SIÈCLE & DIVERS

259. TASSE À VIN en argent uni 800 millièmes, gravée « F. ALANORE » sur le bord. L'anse serpentiforme. Province, 1819-1838.
Orfèvre : S.P.M. (une hermine).
(Chocs).

Poids : 110 g 150 / 300 €

Provenance :

Ancienne collection Solange et Georges Delauney.

260. COUTEAU À DÉCOUPER, le manche en argent fourré à décor de godrons et tête de bélier. Travail français, XIX^e siècle (poinçon de petite garantie 1809-1819).

La lame marquée « BARTHE à Paris ».

Longueur : 35 cm - Poids brut : 247 g 100 / 150 €

Provenance :

Ancienne collection Solange et Georges Delauney.

261. TIMBALE TULIPE en argent 950 millièmes, décorée de roseaux et de pampres alternés, en applique, surmontés d'une guirlande de fleurs enrubannée gravée sur le col. Le piédouche souligné d'une moulure de palmettes et marqué « FTE. CLERC ».

Paris, 1809-1819.

Orfèvre : Antoine MORANGES.

(Enfoncement et restaurations sur le piédouche).

Hauteur : 12,5 cm - Poids : 220 g 400 / 600 €

Provenance :

Ancienne collection Solange et Georges Delauney.

262. PAIRE DE FLAMBEAUX ET LEURS BOBÈCHES en argent 950 millièmes posant sur une base ronde soulignée d'une frise de palmettes sur fond amati en rappel sur les bobèches. Le fut à pans surmonté de trois bustes de femmes coiffées de pampres. Le binet de forme balustre souligné de moulures de raies de cœurs.

Paris, 1809-1819.

Orfèvre : Jean Pierre Nicolas BIBRON.

(Légers enfoncements).

Hauteur : 29 cm - Poids : 800 g 800 / 1 200 €

Provenance :

Ancienne collection Solange et Georges Delauney.



262

260

261

263. SERVICE À THÉ TROIS PIÈCES en argent comprenant une théière, un crémier et un sucrier à anses à larges godrons gravés de rinceaux feuillagés et monogrammés. Travail américain.

(Enfoncement du piédouche de la théière, chocs).

Poids : 765 g 400 / 600 €

Provenance :

Anciennes collections Lucien Delauney et Frédérique Efra.

264. TIMBALE TULIPE en argent 800 millièmes, à décor gravé sur deux registres de guirlandes de fleurs et réserves de fruits. Le piédouche souligné d'une moulure de godrons. Poinçons apocryphes.

Hauteur : 11,5 cm - Poids : 301g 50 / 100 €

265. VERSEUSE TRIPODE en argent uni, timbrée d'armoiries d'alliance, le manche en bois noirci. Poinçons apocryphes.

(Accident et manque au manche, restauration).

Hauteur : 16,5 cm - Poids brut : 450 g 50 / 100 €



264

265

263

OBJETS de VITRINE

266. ÉTUI À CIRE en argent gravé et ciselé, à décor de fleurs en réserves sur fond amati et cannelures.
Paris, 1768-1774.
(Légers enfoncements).
Longueur : 11,5 cm - Poids : 58 g 120 / 220 €
267. ENCRIER DE VOYAGE en argent uni de forme rectangulaire formant boîte à sable, gravé « FLANDRIN à Tournai ». Le couvercle à vis et hélice pivotant gravé d'une fleur. La boîte à sable coulissant.
XVIII^e siècle.
Poinçons fleur de lys et Maître-Orfèvre : C. F sur une rosace.
Hauteur : 3,9 cm - Longueur : 2,5 cm
Poids : 41 g 400 / 700 €
268. ENCRIER DE VOYAGE en argent uni de forme ovale à contours. Le couvercle à vis et hélice, pivotant.
Paris, 1742 (lettre B).
Maître-Orfèvre : Philippe Jacques LANGLOIS, reçu en 1708.
Hauteur : 4 cm - Longueur : 4,3 cm
Poids : 69 g 400 / 700 €
269. BOÎTE À SABLE DE NÉCESSAIRE en argent uni de forme carrée. Le bouchon à vis, fileté, souligné d'une moulure de godrons.
Paris, 1773 (lettre K).
Dim : 2,7 x 2,7 cm - Poids : 28 g 200 / 300 €
270. BOÎTE À SABLE DE VOYAGE en argent, de forme carrée à décor gravé de rinceaux. Le couvercle pivotant laissant paraître une grille ajourée, la prise bouton.
Paris, 1786-1787.
Maître-Orfèvre : Charles-François LEGAST, reçu en 1769
Hauteur : 3,3 cm
Dim : 3,7 x 3,7 cm - Poids : 46 g 400 / 700 €
271. ENCRIER DE VOYAGE en argent uni quadrilobé. Le couvercle octogonal à vis, la prise ajourée sur charnière figurant deux dauphins encadrant une coquille.
Paris, 1725 (lettre I).
Maître-Orfèvre : Aymé JOUBERT, reçu en 1703.
Hauteur : 3,7 cm - Largeur : 4 cm
Poids : 76 g 1 500 / 2 500 €
272. PETIT TIRE-BOUCHON en acier et agate monté en or jaune, la mèche protégée par un étui en or jaune gravé de filets. Dans son écrin en galuchat.
XVIII^e siècle.
(Légers chocs, petites déchirures sur l'étui à vis en or et usure de l'écrin en galuchat).
Poids brut : 24 g - Hauteur hors tout : 6,5 cm 2 000 / 3 000 €
Provenance : ancienne collection Solange et Georges Delauney.
273. ENCRIER DE VOYAGE en or uni de forme ovale quadrilobé. Le couvercle à vis et hélice, pivotant. Dans un écrin en galuchat, contenant un porteplume et porte mine en quatre parties se vissant.
Paris, 1745
Longueur : 3,5 cm - Poids : 60 g 3 000 / 5 000 €
Provenance : vente Christie's Paris, 14 décembre 2004, *Collection d'un grand amateur Européen*, n°442, repr.
274. PORTE-PLUME ET PORTE-MINE RÉTRACTABLES en or de trois tons guilloché, à décor d'agrafes et frises feuillagées. Dans un écrin en galuchat.
Fin du XVIII^e siècle.
(Poinçons de contremarque, une mouche Paris 1789-1792 et poinçon de recense de l'an VI pour la province sur la plume. Décharges : tour et bonne foi (?) sur le porte-plume).
Longueur : 13 cm - Poids brut : 18 g 3 000 / 4 000 €



273



268



267



271



270



269



272



266



274

275. BOITE ronde en or de deux tons gravé de filets dans des encadrements d'entrelacs de quartefeuilles feuillagés. Le couvercle orné d'une miniature ovale représentant une femme en buste et robe bleue, il pourrait s'agir de la baronne de La Rochelambert. Le fond décoré d'une rosace.
Paris, 1777 (lettre O).
Dans un écrin en cuir gaufré.
Diamètre : 6,9 cm - Poids brut : 136 g 3 000 / 4 000 €
Provenance : ancienne collection Louis Deglatigny.
276. TABATIÈRE rectangulaire À PANS COUPÉS en or 750 millièmes guilloché et ciselé de grecques et volutes feuillagées sur fond amati.
Paris, 1809-1819.
Orfèvre : DECECININCK.
Dim : 7,5 x 3,7 cm - Poids : 61 g 800 / 1 200 €
Orfèvre répertorié dans l'ouvrage de Serge Grandjean : *Les tabatières du musée du Louvre*, attribué par Beuque et Frapsauce à C. Dececinnik orfèvre à Bollezele.
Une boîte de cet orfèvre est conservée au musée du Louvre (inv. OA2359 legs Philippe Lenoir).
Provenance : ancienne collection Louis Deglatigny.
277. TABATIÈRE ronde en écaille brune montée en or et perles de métal facettées. Le couvercle appliqué d'une miniature sur ivoire d'après Vien « *La marchande d'amours* », monogrammée.
Fin du XVIII^e siècle.
(Accidents et manques).
Diamètre : 7,7 cm 400 / 600 €
Provenance : ancienne collection Louis Deglatigny.
278. MONTRE de poche à clef de remontage par le fond en or gravé jaune guilloché à répétition des quarts par poussoir au pendant. Cadran émaillé bleu et blanc laissant apparaître au centre le mouvement épaulé de chaque côté par deux amours frappant des cloches, du type « Martin Martine ». Chiffres romains. Carrure godronnée, mouvement à coq, double cuvette en laiton gravée « GODIER à Laval ».
Début du XIX^e siècle.
(Accidents et restaurations à la boîte et au cadran).
Diamètre : 6 cm - Poids brut : 119 g 600 / 800 €
Provenance : ancienne collection Louis Deglatigny.
279. MONTRE de poche à clef de remontage par le devant en or 750 millièmes de trois tons, le fond décoré de l'autel de l'Amour dans des encadrements de nœuds de rubans et chute de laurier. Cadran émaillé blanc, chiffres romain pour les heures, arabes pour les minutes, carré de remontage à deux heures. Mouvement à coq, fusée à chaîne, échappement à roue de rencontre. Double platine signée « Fr. CAUGER à Caen ».
XVIII^e siècle.
Diamètre : 4,5 cm - Poids brut : 5 g 1 000 / 1 200 €
280. BAGUE en or rose de forme rectangulaire à pans coupés ornée d'une miniature représentant une jeune femme en buste de profil en grisaille. Il s'agirait de la fille de Louis Thomas Quesnel, négociant à Rouen (Cf. n°135 Insigne d'échevin, Rouen XVIII^e siècle).
Fin du XVIII^e ou début du XIX^e siècle.
Poids brut : 8 g 150 / 200 €
281. BRACELET ARTICULÉ en or jaune 750 millièmes formé de neuf maillons rectangulaires à pans coupés sertis de camés en pierres de lave figurant des masques d'homme.
Travail étranger du XIX^e siècle.
Longueur : 18 cm - Poids brut : 19 g 400 / 600 €
282. PENDENTIF DE CHEVALIER ROSE CROIX en argent et métal doré en forme de croix rayonnante surmontée d'une couronne fermée sertie de pierres blanches et vertes d'imitation, au centre deux médaillons en verre églomisé représentant l'allégorie du pélican et une rose croix au verso.
XIX^e siècle.
Hauteur : 9 cm - Poids brut : 26 g 150 / 250 €
283. PAIRE DE BOUTONS DE MANCHETTES en or jaune 750 millièmes sertis de lapis-lazuli, signés et numérotés et un bouton de col.
Dans un écrin marqué JANESICH Joaillier, 19 rue de la Paix, Paris.
Poids brut : 11 g 400 / 600 €
Provenance :
Ancienne collection Thérèse et Joseph Damblant.
JANESICH : maison familiale de Haute Joaillerie.
Léopold Janesich ouvre son premier magasin à Trieste en Italie en 1835. À ses débuts, il est orfèvre puis il s'oriente vers la bijouterie et la joaillerie. Son petit-fils Giovanni rejoint Paris et crée un commerce en gros de pierres et de perles. La maison Janesich travaille alors en collaboration avec les grandes maisons françaises. En 1913 elle s'installe rue de la Paix et à Monte-Carlo.
284. BROCHE GRIFFE DE LION, la monture en or jaune 750 millièmes à décor ajouré de volutes surmontée d'un lion marchant.
Travail étranger.
Hauteur : 4 cm - Poids brut : 11g 180 / 220 €
Provenance :
Ancienne collection Thérèse et Joseph Damblant.
285. LOT comprenant un MÉDAILLON en verre moulé figurant Bonaparte de profil, la monture en métal doré, une PETITE LORNETTE TÉLESCOPIQUE en laiton doré et nacre, une ÉPINGLE DE CRAVATE en or jaune sertie d'un camée agate, profil de femme à l'Antique.
XIX^e siècle.
Poids brut de l'épingle en or : 4 g 100 / 180 €



276



283



275



284



277



280



278



282



279



281



128



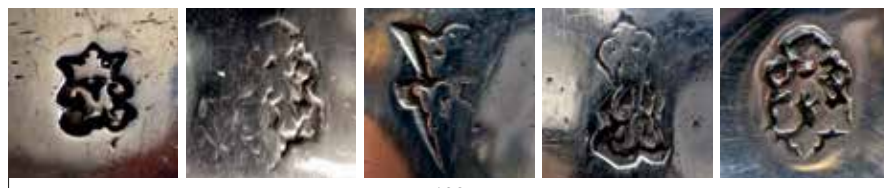
129



130



131



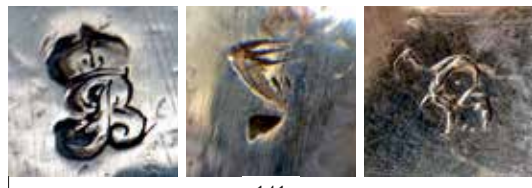
138



139



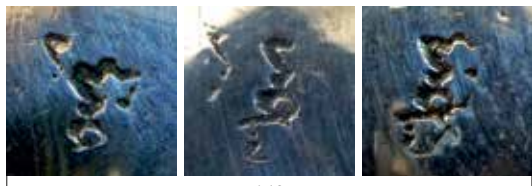
140



141



142



143



146



149



156



157



169



172



173



188

CONDITIONS DE VENTE

Les acquéreurs paieront en sus des enchères, les frais et taxes suivants :
27 % TTC (dont T.V.A. 20 %)

La vente est faite expressément au comptant. En cas de paiement par chèque non certifié, la délivrance des objets pourra être différée jusqu'à l'encaissement.
L'adjudicataire ne pourra se saisir de son lot que contre paiement comptant, soit en espèces (sous conditions), soit par carte bancaire, soit par chèque certifié ou virement bancaire.
Dans les autres cas, la remise de l'acquisition pourra être différée à l'encaissement du chèque.
Les frais et risques du magasinage restent à la charge de l'acheteur.
Les lots confiés par des non résidents, signalés d'un astérisque (*), seront soumis à la T.V.A. en plus du prix d'adjudication, sauf si l'acheteur est lui-même non-résident
Une exposition préalable permettant aux acquéreurs de se rendre compte de l'état des objets mis en vente, il ne sera admis aucune réclamation une fois l'adjudication prononcée, notamment pour les restaurations d'usage et les petits accidents.

Les dimensions inscrites au catalogue sont données à titre indicatif.

La vente se fera selon l'ordre du catalogue, toutefois le Commissaire-priseur ou l'Expert se réservent le droit de changer l'ordre de présentation selon les nécessités de la vente.

ORDRES d'ACHAT et ENCHÈRES PAR TÉLÉPHONE

Les Commissaires-Priseurs et les Experts se chargent d'exécuter les ordres d'achat qui leur sont confiés, en particulier, par les amateurs ne pouvant assister à la vente.

Les ordres d'achat ne seront pris en considération que confirmés par écrit et accompagnés d'un relevé d'identité bancaire et de la photocopie d'une pièce d'identité, reçus au moins 24 heures avant la vente.

Les personnes souhaitant enchérir par téléphone peuvent utiliser le formulaire d'ordre d'achat accompagné d'un relevé d'identité bancaire et de la photocopie d'une pièce d'identité.

Toutes les conversations téléphoniques sont enregistrées pendant la vente

Beaussant Lefèvre et les experts ne pourront en aucun cas être tenus pour responsables d'une erreur ou d'un incident téléphonique.

RÉSULTATS DES VENTES

Dans la Gazette Drouot, chaque vendredi.
Abonnement, renseignements : 10, boulevard Montmartre, 75009 Paris - 01 47 70 93 00

Ce catalogue a été réalisé pour
M^{es} BEAUSSANT et LEFÈVRE

sur les presses de l'imprimerie ARLYS
12 rue Gustave Eiffel, 95190 Goussainville - Tél. : 01 34 53 62 69



CONCEPTION - MISE EN PAGES :
ARLYS - Tél. : 01 34 53 62 69

PHOTOS :
Philippe SEBERT - Tél. : 01 45 80 57 01

BEAUSSANT LEFÈVRE

32, rue Drouot, 75009 PARIS

Tél. : 00 33 (0)1 47 70 40 00 - Fax : 00 33 (0)1 47 70 62 40

www.beaussant-lefevre.com

E-mail : contact@beaussant-lefevre.com

Société de Ventes Volontaires - Siren n°443 080 338 - Agrément n°2002 - 108
Eric BEAUSSANT et Pierre-Yves LEFÈVRE, Commissaires-Priseurs